

На правах рукописи

Балюк Алексей Дмитриевич

**ПРОФЕССИОНАЛЬНАЯ ОРИЕНТАЦИЯ
В СИСТЕМЕ СОЦИАЛИЗАЦИИ МОЛОДЕЖИ
(НА ПРИМЕРЕ РОСТОВСКОЙ ОБЛАСТИ)**

Специальность 22.00.06 – Социология культуры

Автореферат

диссертации на соискание ученой степени
кандидата социологических наук

Тюмень – 2014

Работа выполнена в ФГБОУ ВПО «Тюменский государственный нефтегазовый университет»

Научный руководитель: **Белоножко Марина Львовна**
доктор социологических наук, профессор

Официальные оппоненты: **Васильева Елена Николаевна**,
доктор социологических наук, доцент, заведующая кафедрой культурологии ФГБОУ ВПО «Тюменская государственная академия культуры, искусств и социальных технологий»

Шведова Марина Федоровна
кандидат социологических наук, доцент, доцент кафедры маркетинга и регионоведения ГАОУ ВПО ТО «Тюменская государственная академия мировой экономики, управления и права

Ведущая организация: **ФГБОУ ВПО «Тюменский государственный университет»**

Защита состоится «10» октября 2014 года в 09. 00 часов на заседании диссертационного совета Д. 212.273.03 при ФГБОУ ВПО «Тюменский государственный нефтегазовый университет» по адресу: г. Тюмень, ул. 50 лет Октября, 38.

С диссертацией можно ознакомиться в библиотечно-информационном центре и на сайте ФГБОУ ВПО «Тюменский государственный нефтегазовый университет» по адресу г.Тюмень, ул. Мельникайте, 72 и на сайте университета <http://www.tsogu.ru/resources/dissers/>.

Автореферат разослан __ сентября 2014 г.

Ученый секретарь
диссертационного совета,
кандидат социологических наук, доцент

Л.В. Ребышева

ОБЩАЯ ХАРАКТЕРИСТИКА РАБОТЫ

Актуальность темы исследования. Для современного этапа развития российского общества в условиях институциональной трансформации и рыночной модернизации характерна тенденция значительного снижения социальных функций государства. В большей степени этот процесс затронул основы жизнедеятельности молодежи, которая испытывает трудности интеграции в общество в связи с введением платных образовательных услуг, ростом социальной дифференциации в молодежной среде, отсутствием необходимых социальных гарантий, обеспечивающих полноценную социализацию, профессиональное, личностное и жизненное самоопределение индивида. Проблема социализации молодежи усугубляется и неэффективностью реальной социальной политики и противоречивостью нормативно-правового обеспечения данной области, что привело к практическому упразднению в системе образования механизма, обеспечивающего процесс социализации, профессиональной ориентации и самоопределения учащихся.

В настоящее время основные функции по обеспечению этого процесса возложены на общеобразовательную школу. В то же время отсутствие целевого государственного финансирования и необходимой материальной базы профориентации не позволяют школам эффективно решать проблемы организации практико-ориентированной деятельности по формированию профессиональных интересов юношества, качественной подготовки учащихся к профессиональному самоопределению. Слабым звеном в организации профориентационной работы является отсутствие квалифицированных кадров, имеющих специальную подготовку. Анализ современной практики общеобразовательных школ показывает, что значительная часть заявленных профориентационных мероприятий, проводимых в школах, подменяется практикой профильного обучения, проведением разовых однодневных акций – уроков занятости и профориентации, что носит формальный характер и оказывает деструктивное влияние на процесс социального и профессионального самоопределения выпускника, формирование его социального статуса, деформирует ценностный потенциал школьного сообщества. Более того, существующая государственная система профориентации не обеспечивает системного взаимодействия институтов социализации личности: семьи, школы, рынка труда и социокультурной среды.

В целом, поставленная проблема обозначила два ключевых противоречия. С одной стороны, реальные процессы рыночной модернизации экономики определяют необходимость формирования экономически активного населения, обладающего качественно новым мышлением, высокой конкурентоспособностью, социальной мобильностью и сформированными базовыми ценностями, в совокупности обеспечивающими оптимальное профессиональное самоопределение выпускников на ступени

общего образования. С другой, – отсутствует эффективная модель управления процессом профессиональной ориентации личности как сложной совокупности необходимых знаний, умений, навыков, широкого кругозора, нравственных принципов, характеризующих понятие «профессия». Помимо этого, социально-экономические, социокультурные трансформации российской действительности влекут за собой изменения профессиональных предпочтений молодежи, вынужденной зачастую делать профессиональный выбор не столько в пользу тех специальностей, которые обусловлены личными потребностями и способностями, сколько в пользу тех, которые определяются мнением родителей о необходимости высшего образования, возможностью бесплатного обучения в вузе, большей вероятностью получения «престижной» работы в будущем.

Трудности выбора и реализации своих профессиональных предпочтений во многом связаны и с тем, что профессиональное самоопределение происходит слишком поздно или осознается как вынужденное. Сложившаяся ситуация приводит к отрицательным последствиям как для личности, так и для общества в целом.

Решением данных проблем может стать осознанный выбор профессии, что позволит избежать трудностей самоопределения и самореализации учащихся, станет залогом их успешной социализации. В сложившихся условиях именно системная профессиональная ориентация выпускников общеобразовательных школ будет способствовать преодолению противоречия между объективно существующими потребностями общества в сбалансированной структуре кадров и неадекватно этому сложившимся субъективными профессиональными устремлениями молодежи. По своему назначению система профориентации должна оказать существенное влияние на подготовку и рациональное распределение трудовых ресурсов, обеспечить эффективность процесса социализации и ее базового компонента – профессионального самоопределения личности как результата включения в социум.

Данные обстоятельства и обусловили актуальность темы диссертационного исследования, которая заключается в изучении и разрешении противоречия: во-первых, между требованием времени развивать инновационную экономику и слабой профессиональной подготовкой молодежи; во-вторых, между сложными условиями вхождения молодого поколения в рыночное общество и стремлением к самоопределению, адекватной оценке своих профессиональных предпочтений и способностей; в третьих, между профессиональной ориентацией как одним из компонентов общечеловеческой культуры, влияющим на самоопределение личности, и освоением престижной профессии как источника материального благополучия и обретения престижного социального статуса в обществе.

Степень научной разработанности проблемы. В разработке проблемы профессиональной ориентации молодежи можно выделить несколько на-

правлений, раскрывающих социологическую сущность этого процесса, его роль и место в системе институтов и факторов социализации и самоопределения личности. Методологические основы проблемы социализации рассматриваются в трудах теоретиков зарубежной социологической науки: Э. Дюркгейма, Ж. Пиаже, О. Конта, Т. Парсонса, М. Вебера, Р. Мертон, Д. Мида, П. Кендалла, М. Фиске, Ч. Кули, Э. Эриксона, П. Сорокина, М. Хайдеггера, П. Бергера, Т. Лукмана¹. Авторами определен понятийно-категориальный аппарат, обозначены признаки, этапы и факторы социализации, которые получили осмысление на уровне теории общественного развития (Э. Дюркгейм), теории интеллектуального развития личности (Ж. Пиаже), позитивистской теории (О. Конт), теории структурного функционализма (Т. Парсонс), теории ролей (Д. Мид), системного анализа феномена социальной мобильности личности (П. Сорокин), типологической концепции первичной и вторичной социализации (П. Бергер, Т. Лукман).

В рамках теории структурного функционализма Т. Парсонсом выявлены условия, обеспечивающие жизнеспособность общественной системы и механизм противостояния деструктивным факторам внешней среды,² что актуально для проблемы социализации личности и сегодня. Пониманию сущности процесса социализации способствует теория социального действия М. Вебера, который придает особое значение в развитии общества действиям индивида, акцентируя внимание на его поведении с той исходной позиции, что человек – культурное существо³. Особенности процесса социализации и воспитания личности посвящены работы П. Штомпки⁴, отечественных исследователей А.К. Уледова, С.С. Батенина, Л.Н. Когана, А. В. Петровского.⁵ Социально-философские концепции социализации молодежи личности разработаны Ю.В. Кузнецовым, В.А. Кравцовым, А.И. Кибиткиным и др.⁶ Вопросы социально-профессионального становления молодежи, изучением

¹Дюркгейм Э. Социология образования [Текст] / Э. Дюркгейм; под ред. В.С. Скобкина и В.Я. Нечаева – М.: ИНТОР, 1996. – С. 6; Дюркгейм Э. О разделении общественного труда. Метод социологии [Текст] / Э. Дюркгейм // Западно-европейская социология XIX - начала XX в. – М., 1991. – С. 256 - 309; Пиаже Ж. Природа интеллекта [Текст] / Ж. Пиаже // Избранные психологические труды. – М.: Просвещение. 1994. – С. 64; Конт О. Дух позитивной философии. [Текст] / О. Конт // Энциклопедия эпистемологии философии науки. – М.: «Канон+», РООИ «Реабилитация». ИТ. Касавин, 2009. – 1248 с; Кули Ч.Х. Социологическая теория и социальное исследование [Электронный ресурс] // http://wikipedia.org/w/index.php?title=Эриксон_Э._Г._Идентификация:_юность_и_кризис. [Текст] / Э. Г. Эриксон – М.: Прогресс, 1996; Сорокин П.А. Социокультурная динамика и эволюционизм [Текст] / П.А. Сорокин // Американская социологическая мысль. – М.: Наука, 1992. – 134 с.; Хайдеггер М. Бытие и время [Текст] / М. Хайдеггер. – Харьков: Фолио, 2005. – 503 с.; Бергер П., Лукман Г. Социальное конструирование реальности [Текст] / П. Бергер, Г. Лукман. – М., 1995.

²Парсонс Т. О структуре социального действия [Текст] / - М.: Академический Проект, 2000. – С. 191

³Вебер М. Избранные произведения [Текст] / М. Вебер; пер. с нем./ Сост., общ.ред. Ю.Н. Давыдова; предисловие П.П. Гайдено. – М.: Прогресс, 1990.-804 с:

⁴Штомпка П. Социология. Анализ современного общества. [Текст] / П. Штомпка. - М.: Логос. 2005. – 420 с.

⁵Уледов А.К. О методологических и теоретических вопросах теории воспитания. [Текст] // Вестник Московского университета, № 6, 1973. – С. 9; Батенин С.С. Человек в его истории. [Текст] / С.С. Батенин. - Л.: Изд-во ЛГУ, 1976. – С.35 - 36; Коган Л.Н. Всестороннее развитие личности и культуры. – М.: Знание, 1983. – 64 с.; Социальная психология /А.В.Петровский, В.В.Абраменкова, М.Е. Зеленова и др. [Текст] / А.В. Петровский, В.В. Абраменков, М.Е. Зеленова / Под ред. А.В. Петровского. - М., 1987. - С.113.

⁶Кузнецов Ю.В., Кравцов В.А., Кибиткин А.И. Социально-философские концепции социализации личности (Э. Дюркгейм и Ж. Пиаже) [Текст] / Ю.В. Кузнецов, В.А. Кравцов, А.И. Кибиткин // Вестник МГТУ. – 2012. -Т.15. - № 1. - С.118-212.

ценностных ориентаций молодежи на образование и выбор профессии занимался такой ученый как В.Т. Лисовский⁷. Проблематика социологии образования, социологии профессий и специфики внутришкольного управления отражена в трудах В.А. Мансурова, О.В. Юрченко, А.М. Осипова и др.⁸. Социологический анализ роли факторов социализации подростков в период социальной трансформации общества предпринят в трудах Д.Л. Константиновского, Ж.Т. Тощенко, В.В. Гаврилюк, Н.А. Трикоз, Н.Г. Хайруллиной⁹. Социальная роль семьи в процессе социализации подростка изучена в работах Л.И. Анцыферовой, И.С. Кона, М.С. Мацковского, Л.Л. Мехришвили, Т.А. Гурко, Н.А. Орловой, В.А. Ядова¹⁰. Особенности государственного регулирования семьи как ведущего фактора социализации личности рассмотрены в трудах зарубежных авторов Э. Дюркгейма, М. Вебера, Т. Парсонса, отечественных социологов Г.И. Климантовой, А.В. Артюхова¹¹. Проблемы профессиональной ориентации рассмотрены в трудах Ф.Парсонса, автора концепции «черта-фактор», которая легла в основу его теории профессиональной ориентации, как научно-практической системы¹². Опираясь на основные положения Ф. Парсонса, А. Маслоу разрабатывает теорию профессионального развития, где выдвигает идею самоактуализации человека, как стремления к реализации имеющегося потенциала¹³. В дальнейшем концепция А. Маслоу получает развитие в трудах Э. Гинзберга, который свое внимание направил на дифференциацию возрастных особенностей личности, выделив последо-

⁷ Лисовский В.Т. Социализация молодежи. [Текст] / В.Т. Лисовский. - СПб., 1996. – С. 67

⁸ Мансуров В.А., Юрченко О.В. Социология профессий: история, методология и практика исследования [Текст] / В.А. Мансуров, О.В. Юрченко // Социологические исследования. - 2009. - № 8. - С. 43; Лисовский В.Т. Динамика социальных изменений [Текст] / В.Т. Лисовский // Социологические исследования. – 2003.– № 7. – С. 52; Осипов А.М., Тумалеев В.В. Социология образования в России: проблемы и перспективы. [Текст] / А. М. Осипов, А.М. Тумалеев // Социологические исследования. – 2004. - №7. - С. 120 – 127.

⁹ Константиновский Д.Л. Самоопределение или адаптация [Текст] / Д.Л. Константиновский // Мир России. - 2003. - № 2. - Т.ХІІ / - С. 123-143; Тощенко Ж.Т. Социология. [Текст] / Ж.Т. Тощенко. - М.: ЮНИТИ. Изд. 3-е, 2005. - 640 с; Гаврилюк В.В., Трикоз Н.А. Динамика ценностных ориентаций в период социальной трансформации [Текст] / В.В. Гаврилюк, Н.А. Трикоз // Социологические исследования. – 2002. - № 1. – С. 96 – 105;

¹⁰ Анцыферова Л. И. Психология формирования и развития личности [Текст] / Л.И. Анцыферова // Человек в системе науки. - М.: Наука, 1982. – 365 с.; Кон И. С. Социология личности. [Текст] / И.С. Кон. - М.: Наука, 1989. - 383 с.; Мацковский М.С. Социология семьи. Проблемы теории, методологии и методики. [Текст] / М. С. Мацковский. – М.: Наука, 1989. – С. 19; Гурко Т.А. Институт семьи в постиндустриальных обществах [Текст] / Т.А. Гурко // Ценности и смыслы. – 2011. - № 4. – С. 26; Гурко Т.А. Орлова Н.А. Развитие личности подростков в различных типах семей [Текст] / Т.А. Гурко, Н.А. Орлова // Социологические исследования. – 2011. – № 10 – С. 107.; Ядов В.А. Отношение к труду и ценностные ориентации личности [Текст] / В.А. Ядов // Социология в СССР. - М.: Мысль, 1960. - С.200.

¹¹ Дюркгейм Э. Социология: ее предмет, метод, назначение. Пер. с фр. А.Б. Гофман [Текст] / Э. Дюркгейм. - М.: Канон, 1995. – 121с.; Вебер М. Избранные произведения. Пер. с нем. Сост. Общ.ред. Ю.Н. Давыдова, предисловие П.П. Гайденоко. [Текст] / М. Вебер - М.: Прогресс, 1990. - 804 с.; Климантова Г. И. Современная семейная политика: проблемы духовно-нравственного воспитания подрастающего поколения. [Текст] / Вестник Совета Федерации. – 2009. - № 10. - С.23; Парсонс Т. Система координат действия и общая теория систем действия: культура, личность и место социальных систем /Американская социологическая мысль[Текст] / Т. Парсонс. – М.: Наука, 1996. – 464 с.

¹² Parsons F. Boston: houghtonMiffling.1909. [Текст] / F. Parsons// СС. Гриншпун. Профессиональная ориентация школьников в США //Педагогика. – 2005. – № 9. - С.65 – 72.

¹³ Маслоу А. По направлению к психологии бытия. Пер. Е. Рачкова, Е. Рыбина [Текст] / А. Маслоу. – М.: Эксмо-Пресс, 2002.

вательные этапы ее подготовки к выбору профессии¹⁴. В разработку концепции профессионального становления личности внес вклад Д. Сьюпер. Его теория признана наиболее эффективной, как реализующей базовый принцип – индивидуальный подход при оказании помощи школьникам¹⁵. Комплексному исследованию процесса профессиональной ориентации выпускника, его социальных, педагогических и психологических аспектов посвящены труды отечественных ученых Е.А. Климова, Н.Н. Захарова, Н.С. Пряжникова, Э.И. Забневой и др.¹⁶ Прикладные аспекты профессиональной ориентации молодежи получили разработку в трудах Э.Ф. Зеер, А.М. Павловой, Н.О. Садовниковой, П.С. Лернер, Н.С. Пряжникова, Е.В. Павличенко, С.Н. Чистяковой, Н. Родичевой и др.¹⁷ Механизм профессиональной ориентации и социализации личности разработан в трудах П.М. Козыревой, Л.В. Корель, М.В. Ром, П.С. Кузнецова¹⁸. Исследование проблемы профессионального самоопределения личности на основе синергетической теории развития предпринято в работах В. Аршинова, Я. Свирского, М. В. Богуславского, Л. Я. Зориной, Е. Н. Князевой, М. С. Ковалевич¹⁹. Вопросам методического и психологического сопровождения профориентации выпускников школ посвящены работы

¹⁴Гинзберг Э. Изучение профессионального самоопределения старших школьников / Э. Гинзберг [Электронный ресурс] // turboreferat.ru/psychologu.

¹⁵ Портал «Профориентир». Д. Сьюпер [Электронный ресурс] // www.cls-kuntsevo.ru/portal_proforientir/prof.

¹⁶Климов Е.А. Психолого-педагогические проблемы профессиональной консультации [Текст] / Е.А. Климов - М.: Знание, 1983. – 96 с.; Захаров Н.Н. Профессиональная ориентация школьников. [Текст] / Н.Н. Захаров. – М.: Просвещение. 1988. – С. 6.; Пряжников Н.С. Теория и практика профессионального самоопределения. [Текст] / Н.С. Пряжников – М.: Академия 2008. – 97 с.; Забнева Э.И. Социальная эффективность управления процессом профессиональной ориентации молодежи в системе работы вуза (на примере Кемеровской области). [Текст] / Э.И.Забнева. Автореферат диссертации. Тюмень, 2013. - С. 5.

¹⁷Зеер Э.Ф., Павлова А.М., Садовникова Н.О. Профориентология: теория и практика: учеб.пособие для высшей школы [Текст] / Э.Ф. Зеер, А.М. Павлова, Н.О. Садовникова – М.: Академический Проект; Фонд «Мир», 2006. – 192 с.; Карацуба, Т. Профессиональные ориентации единственных детей в семье. [Текст] // Прикладная психология [Текст] / Т. Карацуба.- 1998. - №5-6.- С. 61.; Лернер П.С. К проектированию образовательной среды по формированию профориентационно значимых компетентностей учащихся. [Текст] / П.С. Лернер// Народное образование. - 2007. - № 5.– С. 86-92; Н.С. Пряжников. Методы активизации профессионального и личностного самоопределения [Текст] / Н. С. Пряжников. – М.: НПО «Модэк», 2002. – 400 с.; Павличенко Е.В. Психолого-педагогическое сопровождение образовательного процесса. [Текст] / Е.В. Павличенко // Воспитание школьников. 2006. - № 1. — С. 35; Чистякова С.Н., Родичев Н., Профессиональная ориентация школьников на этапе перехода к профильному обучению [Текст] / С.Н. Чистякова, Н. Родичев // Народное образование. – 2006. – № 9. – С. 154.

¹⁸ Козырева П.М. Социальная адаптация населения России в постсоветский период [Текст] / П.М. Козырева // Социологические исследования. – 2011. – №6. – С. 24–36; Корель Л.В. Социология адаптации: вопросы теории, методологии и методики [Текст] / Л.В. Корель. – Новосибирск: Наука, 2005. – 424 с.; Ром М.В. Адаптация личности в социуме: теоретико-методологический аспект [Текст] / М.В. Ром. – Новосибирск: Наука, 2002. – 173 с.; Кузнецов П.С. Концепция социальной адаптации [Текст] / П.С. Кузнецов. – Саратов.: Изд-во Саратовского университета, 2000. – 288 с.

¹⁹Аршинов В., Свирский Я. Философия самоорганизации. Новые горизонты. // Общественные науки и современность. [Текст] / В. Аршинов, Я. Свирский. – 1993 – № 3. – С. 60; Зорина Л.Я. Отражение идей самоорганизации в содержании образования [Текст] / Л.Я. Зорина // Педагогика. – 1996. –№ 4. – С.110; Князева Е.Н., Курдюмов С.П. Интуиция как самодостраивание [Текст] / Е.Н. Князева, С.П. Курдюмов // Вопросы философии. – 1994. – № 2. – С. 112; Ковалевич М.С. Профессиональное самоопределение личности в условиях модернизации образования [Текст] / М.С. Ковалевич // Проблемы профориентационной работы в современных условиях. - Тюмень, 2010. - С. 115.

Е.А. Климова, Э.Ф. Зеер, Г.М. Романцева²⁰. Этические основы профессиональной деятельности исследованы В.И. Бакштановским и Ю.В. Согомоновым²¹.

Таким образом, на основе глубокого анализа учеными определены теоретико-методологические основы проблемы, выработаны исследовательские подходы к изучению процесса профессиональной ориентации молодежи как научно-обоснованной системы, обозначены ее основные направления и составляющие компоненты. Вместе с тем, в условиях модернизации экономики, дефицита квалифицированных кадров, снижения числа молодежи, оторванности профессиональных ориентаций и компетенций, приобретенных в ходе получения образования, от реальных возможностей профессиональной самореализации, назрела необходимость разработки прогнозной модели профориентации с проекцией на специфику конкретного региона и выработки эффективного механизма ее реализации, что в целом позволит определить роль и место профориентации в процессе социализации личности.

Объект исследования – учащаяся молодежь в возрасте от 14 до 19 лет.

Предмет исследования – профессиональная ориентация учащихся в системе социализации личности.

Цель исследования состоит в разработке прогнозной модели профессиональной ориентации и самоопределения учащейся молодежи как результата социализации в условиях социокультурной трансформации общества с учетом региональной специфики.

В соответствии с целью были поставлены следующие **задачи исследования**:

1. Определить место профессиональной ориентации в системе социализации личности.

2. Выявить специфику профессиональной ориентации и самоопределения учащейся молодежи в условиях социокультурной трансформации общества.

3. Показать особенности и возможности использования зарубежного и российского опыта профессиональной ориентации молодежи.

4. Выявить основные тенденции профессиональной ориентации учащейся молодежи (на материале Ростовской области).

5. Сформулировать проблемы в области профессиональной ориентации и самоопределения учащейся молодежи на основе проведенного социологического исследования.

6. Разработать прогнозную модель профессиональной ориентации учащейся молодежи, обеспечивающей ее конечный результат – профессиональное самоопределение и самореализацию личности как условие успешной социализации.

²⁰ Климов Е.А. Психология профессионального самоопределения [Текст] - Ростов-н-Д.: Феникс, 1996. - С. 69; Зеер Э.Ф., Романцев Г.М. Личностно-ориентированное профессиональное образование [Текст] / Г. М. Романцев // Педагогика. –2002.– № 2. –С.16-31.

²¹Бакштановский В.И., Согомонов А.Ю. Этика и эмос воспитания: социодинамика контекстов [Текст].- Тюмень: НИИ прикладной этики ТГНГУ, 2002. – С. 21.

Теоретическую и методологическую основу диссертационного исследования составили фундаментальные труды зарубежных и отечественных ученых-классиков по социологии, философии, психологии; исследования ученых по проблемам социологии культуры, модернизации и социокультурной трансформации общества; концепции социализации личности. Профессиональная ориентация учащихся в системе социализации рассмотрена с позиций социокультурной динамики общественного развития в контексте ценностно-ориентационного подхода, что позволило определить сущность и противоречия профориентации как системы новых социальных связей, способствующих профессиональному самоопределению школьника.

При разработке проблемы автор диссертационного исследования исходит из методологических принципов: объективности, комплексного подхода к анализу предмета исследования, целостности и системности его характеристик с целью моделирования профессиональной ориентации учащихся на уровне взаимодействия общеобразовательной школы с профессиональными образовательными учреждениями, производственными подразделениями, бизнес сообществами и ведомственными органами управления системой образования.

В работе использованы общенаучные методы системного анализа, моделирования, обобщения полученных данных. Социологическое исследование проведено на основе сравнительного анализа документов, анкетирования и экспертного опроса.

Эмпирическую основу диссертационного исследования составили: статистические материалы федеральных и региональных органов по развитию образования и рынка труда Ростовской области; результаты социологического исследования, проведенного диссертантом в 2012 г. Выборочная совокупность составила 384 человека, включая выпускников школ, абитуриентов и студентов 1 курса вузов г.Ростов-на-Дону.

В качестве экспертов выступили учителя и руководители школ – 100 человек. В работе для вторичного анализа использованы результаты проведенных социологических исследований и мониторинга ВЦИОМ, касающиеся проблем социализации и профессиональной ориентации молодежи, трудоустройства молодых специалистов; материалы из сети Интернет и средств массовой информации, сведения о направлениях государственной молодежной политики в стране и Ростовской области. Применение сформированной базы данных позволило получить социологическую информацию о состоянии сферы профессиональной ориентации молодежи и влиянии на этот процесс институтов социализации личности.

Научная новизна обоснованных автором положений заключается в следующем:

1. Раскрыта сущность профессиональной ориентации молодежи как важнейшего элемента социализации личности в условиях экономической и социокультурной трансформации общества. При этом сделан акцент на осо-

бенности социологического контекста понимания сущности профессиональной ориентации, что позволило представить данный процесс не только как результат индивидуального выбора, но и как социально, культурно и ситуативно обусловленное явление.

2. На основе анализа социологических подходов к понятию «социализация» дана авторская интерпретация дефиниций «профессиональная ориентация», «профессиональное самоопределение» и «профессиональная самореализация» как социокультурного процесса в контексте ценностно-ориентационного и деятельностного подходов.

3. Выявлены основные тенденции профориентационной работы в России и за рубежом на основе ретроспективного анализа отечественного и зарубежного опыта и определены возможности и особенности его использования в профессиональной ориентации учащихся.

4. Определена основополагающая роль регионов в формировании системы профессиональной ориентации молодежи и выявлены проблемы становления и реализации профориентационной деятельности в общеобразовательной школе.

5. Разработана региональная прогнозная модель организации непрерывной профессиональной ориентации школьников как результата успешной социализации и определен механизм реализации профориентационной деятельности на микро- и макро- уровнях.

Основные положения, выносимые на защиту:

1. Понятия «социализация личности», «институты социализации», «факторы социализации» и «профессиональная ориентация молодежи» являются опорными в рассматриваемой проблеме, где профессиональная ориентация находится в системной взаимосвязи и взаимообусловленности с процессом социализации. При этом социализация молодежи, являясь основой воспроизводства и обновления социальной структуры общества, имеет двойственный характер. С одной стороны, в ней отражены элементы приспособления (адаптации) индивида к среде, обеспечивающие воспроизводство социальной структуры, с другой стороны, актуализируется инновационная (деятельностная) составляющая, определяющая обновление сложившихся социальных связей и отношений.

2. Специфика процесса социализации и одного из ее основных результатов – профессионального самоопределения молодежи, в условиях экономической и социокультурной трансформации общества заключается в преобладании инновационной (активно-деятельностной) составляющей, когда ядром развития личности выступает ее вхождение в различные социальные группы и имеет три стадии: адаптации, индивидуальности, интеграции. Согласно этим стадиям динамика социализации вначале происходит как процесс приспособления личности к группе (семье, группе дошкольников, школьному классу и т.д.); затем как демонстрация своей индивидуальности; далее – слияния с группой, трансформируя ее жизнедеятельность в рамках социализации. В связи с этим возрастает роль профессиональной ориента-

ции, представляющей собой активный способ интеграции учащихся в профессиональную структуру общества, осуществляемый, в том числе, через самостоятельный (осознанный или неосознанный) выбор школьников.

3. Особенности социологического контекста понимания сущности профессиональной ориентации заключается в представлении его как процесса не столько индивидуального выбора, сколько социально, культурно и ситуативно обусловленного явления. В то же время современное российское общество характеризуется структурными изменениями, в ходе которых происходит количественный рост профессий, меняются требования к квалификации и профессиональной подготовке, что актуализирует качественно новый подход к понятию профессиональной ориентации, ориентированный на индивидуализацию данного процесса. Следовательно, устранение базового противоречия процесса профессионального самоопределения заключается в согласовании объективного (социальных условий, структурных ограничений) и субъективного (личностных диспозиций), что позволяет рассматривать профессиональную ориентацию как социокультурный процесс, реализуемый через серию индивидуальных выборов, обусловленных социальными факторами, с одной стороны, и личностной субъективностью, с другой.

4. В условиях, когда профессия рассматривается преимущественно как канал социальной мобильности, а профессиональная деятельность не связывается с социокультурной ценностью труда, являясь лишь способом занятия престижной социальной позиции, решающая роль в профессиональной ориентации молодежи принадлежит общеобразовательным учреждениям. Именно школа, реализуя инновационные образовательные конструкты и системный профориентационный подход к разным возрастным группам, воздействуя на социально-профессиональное самоопределение учащихся в тесном взаимодействии с другими институтами, может учесть влияние на выбор индивида региональных факторов и особенностей микросреды. В то же время неустойчивость и противоречивость стратегий профессионального самоопределения в условиях динамично меняющегося рынка труда и социальной неопределенности предопределяет усиление роли государства, региональных учебных заведений и бизнес-сообществ в профориентационной деятельности.

5. Изучение зарубежного и российского опыта организации профессиональной ориентации молодежи показало его существенное отличие от современных подходов к реализации профориентационной деятельности. За рубежом эффективность профессионального самоопределения молодежи достигается на основе технологий профориентационной диагностики и организации системной непрерывной профориентации учащихся в течение всего периода обучения. Для зарубежного и отечественного опыта характерна как множественность организационных схем и высокая степень децентрализации (США), так и система профориентации на государственном уровне (Франция, Великобритания, СССР). В условиях продолжающегося формирования рыночных отношений следует признать целесообразность возобновления приемлемых элементов прежней практики государственного управления процес-

сом профессиональной ориентации как специфичным сегментом системы образования.

6. На современном этапе основные тенденции профориентационной деятельности в Ростовской области определяются формальными признаками, ее замещением профильным образованием, отсутствием непрерывной модели профориентационной диагностики и ее связи с прогнозом развития рынка труда, определяющего качественно новые стандарты к формированию кадровых ресурсов, к профессиональному самоопределению учащихся. Это приводит к стихийной ориентации молодежи на суженный набор образовательных планов, что оказывает негативное влияние на процесс оптимального профессионального самоопределения учащихся и в конечном счете на функционирование социально-экономической структуры региона. Результаты социологического исследования подтвердили низкую результативность профориентационной работы в школах Ростовской области ввиду выявленного не соответствия у большинства выпускников ожидаемого выбора будущей профессии с реально состоявшимся.

7. На основе теоретико-прикладного анализа проблемы и проведенного социологического исследования разработана прогнозная модель профессиональной ориентации в системе общего образования региона и механизм ее реализации. Содержание прогнозной модели включает: 1) эталонные представления о социализированной личности с высоким уровнем профессионального самоопределения и способностью к самореализации; 2) объект воздействия – личность учащегося; 3) предмет – составляющие профессиональной ориентации и самоопределения; 4) субъекты профориентации – должностные лица, опытные педагоги, ученые, психологи, представители производственных структур и др.; 5) формирующие профессиональную ориентацию группы методов воздействия – активизирующие, информационно-справочные, консультационные, психодиагностические, развивающие. При разработке организационно-функциональной структуры модели выделены опорные кластеры, обеспечивающие линейные связи между ее внутренними элементами: личностью, семьей, школой, социальной и культурно-досуговой средой, ведомственными органами управления, от взаимодействия которых зависят конечные результаты данного процесса. В формате общеобразовательной школы организация профориентационной работы должна осуществляться на двух уровнях: организационно-административном и процессном.

Теоретическая значимость диссертационного исследования заключается в постановке и разработке теоретико-методологических основ актуальной проблемы профессиональной ориентации, которая исследуется в контексте процесса социализации и профессионального самоопределения личности. На основе системного и структурно-функционального подходов автором разработана прогнозная модель организации профессиональной ориентации молодежи и механизм ее реализации. Доказано, что оптимальность профессионального самоопределения выпускника достигается посредством применения

комплексной интегрированной технологии по системному выявлению и развитию потенциала личности.

Практическая значимость результатов диссертационного исследования. Проведенное исследование является основанием для практических рекомендаций органам государственного и муниципального управления по выработке эффективной молодежной политики, обеспечивающей процесс социализации и профессионального самоопределения личности в современных условиях. Результаты исследования могут быть использованы при разработке и внедрении в современную практику программного продукта по тестированию, методическому и социально-психологическому сопровождению профессионального самоопределения школьников, а также при написании учебных пособий и разработке специальных курсов «Социология культуры», «Социология молодежи», «Адаптация на рынке труда», «Технологии социальной адаптации личности», «Профессиональная ориентация» и др.

Апробация работы. Теоретические положения и практические результаты эмпирических социологических исследований автора были обсуждены в Тюменском государственном нефтегазовом университете, Северо-Кавказском научном центре (Ростов-на-Дону), Ростовском технологическом институте сервиса и туризма. Основные результаты исследования апробированы на практике в образовательных учреждениях г. Ростова-на-Дону по организации профессиональной ориентации учащихся, а также в докладах и сообщениях на международных, всероссийских, региональных конференциях, в т.ч.: «Молодежь в социокультурном пространстве» (Тобольск, 11 ноября 2010 г.); «Формирование личности в социокультурном информационном пространстве современного отечественного образования: региональный аспект» (Тюмень, 12 марта 2011г.), «Актуальные проблемы современного социокультурного пространства» (Краснодар, 2014). Всего по теме диссертации издано 8 научных статей, в т.ч. 4 - в журналах, рекомендуемых ВАК для опубликования результатов диссертационного исследования.

Структура и объем диссертационной работы. Работа состоит из введения, двух глав, заключения, списка литературы, приложений. Основное содержание изложено на 183 страницах машинописного текста, включая таблицы, рисунки и список литературы, содержащий 182 наименования.

СОДЕРЖАНИЕ РАБОТЫ

Во введении обоснована актуальность проблемы, выявлена степень ее разработанности в научной литературе, обозначены теоретические и методологические принципы, определены объект, предмет, цель и задачи исследования, представлена научная новизна и положения, выносимые на защиту, обоснована достоверность полученных результатов, а также теоретическая и социально-практическая значимость диссертационного исследования.

В первой главе «**Теоретико-методологические аспекты исследования профессиональной ориентации молодежи**» диссертантом раскрыта сущность основных для исследуемой проблемы понятий: «социализация личности», «профессиональная ориентация», «профессиональное самоопре-

деление» и «профессиональная самореализация»); проанализирован процесс профессиональной ориентации молодежи и ее роль в системе социализации личности; обобщен зарубежный и российский опыт профориентационной деятельности и определены возможности его использования в современных условиях.

«В первом параграфе **«Социализация молодежи: сущность, содержание, критерии»** выявлено, что в зарубежной и отечественной социологии сформирована солидная теоретико-методологическая база, позволяющая определить сущностные характеристики социализации, критерии и особенности формирования данного феномена в системе социальных институтов и факторов социального воздействия на личность в контексте профессиональной ориентации.

Впервые к проблеме социализации обращается Э. Дюркгейм в рамках своей социологической доктрины развития общества²². Согласно его теории процесс социализации имеет особую значимость для становления «стандартной» личности ввиду привития ребенку набора «социальных ролей», соответствующих требованиям современного общества. При этом в качестве главного социального института, реализующего ключевую роль в социализации личности, Э. Дюркгейм выделял государство, которое должно диктовать базовые нормы и ценности, моральные принципы стандартного поведения личности. В отличие от Э. Дюркгейма Ж. Пиаже в своей теории интеллектуального развития личности предпринял детальное изучение сущности процесса социализации на индивидуализированном уровне с учетом возрастных особенностей ребенка, связанных с процессом социальной идентификации личности и будущей профессиональной деятельностью²³. Ключевую роль в интеллектуальном развитии он отводил влиянию на личность социальной среды.

Парсонс Т. в своей теории социального действия объединил противоположные подходы Ж. Пиаже и Э. Дюркгейма. Логика Т. Парсонса обусловлена принципами его теории структурного функционализма, обеспечивающими способность общественной системы к регулированию противоречий и противостоянию деструктивным факторам внешней среды. Именно выводы Т. Парсонса и легли в основу определения социализации как процесса включения личности в социум, который базируется на взаимодействии двух компонентов: общества с устойчивыми нормами социального поведения и личности с характерными индивидуальными качествами²⁴.

В работах современных социологов понятие «социализация» трактуется как процесс усвоения и дальнейшего развития индивидом социально-

²²Дюркгейм Э. Социология: ее предмет, метод, назначение. Пер. с фр. А.Б. Гофман [Текст] / Э. Дюркгейм. - М.: Канон, 1995. – 121с.; Конт О. Дух позитивной философии. [Текст] / О. Конт // Энциклопедия эпистемологии и философии науки.- М.: «Канон+», РООИ «Реабилитация». ИТ. Касавин, 2009. – 1248 с.

²³Пиаже Ж. Природа интеллекта [Текст] / Ж. Пиаже // Избранные психологические труды. - М.: Просвещение. 1994. - С. 64.

²⁴Парсонс Т. Система координат действия и общая теория систем действия: культура, личность и место социальных систем [Текст] / Т. Парсонс // Американская социологическая мысль. – М.: Наука, 1996. – 464 с.

культурного опыта, трудовых навыков, знаний, норм, включения индивида в систему общественных отношений и формирования у него социальных качеств²⁵. Проведенный в диссертации анализ позволил определить, что в большинстве оценок современных социологов социализация рассматривается как процесс взаимодействия между индивидами, развивающимися в обществе собственными стратегиями, и принятой обществом системы норм и ценностей. На основе этого анализа автор диссертации определяет социализацию как системный процесс самоидентификации личности, который осуществляется в течение всей жизни, но наиболее интенсивно протекает в период детства и включения личности в социум. Кроме того, анализ основных социологических подходов к понятию «социализация» позволяет заключить, что существенные характеристики данной дефиниции соотносятся с «процессом самоопределения», «строительством самого себя», где конечным результатом является профессиональное самоопределение. Поэтому закономерна системная преемственность между понятиями «социализация», «профессиональная ориентация» и «профессиональное самоопределение» личности, при этом последнее, по сути, является переходом к специализированному этапу вторичной социализации.

Подход к социализации как системному процессу обуславливает необходимость взаимодействия социальных институтов, воздействующих на личность, обеспечивающих процесс формирования личности и включения ее в систему социальных отношений. Теоретические и прикладные основы социальных институтов рассмотрены в трудах Э. Дюркгейма, Ж. Пиаже, Т. Парсонса, П. Сорокина. Исходя из предмета исследования диссертантом определены в качестве базовых институтов социализации: семья, школа, социальная и культурно-досуговая среда, рынок труда, обеспечивающих не только комплексный подход к профессиональной ориентации молодежи, но и своевременное изменение целевых функций профориентационной деятельности.

В целом анализ теоретико-методологических основ проблемы позволил диссертанту сделать вывод, что социализация – это процесс включения личности в социум в условиях системного воздействия социальных институтов, внешних и внутренних факторов, обеспечивающих уровень социальной адаптации к тенденциям общественного развития на принципах индивидуализации. При этом рассматривая личность как объект воздействия институтов социализации, в диссертации подчеркивается возрастающее значение ориентации на адекватный анализ молодежи как субъекта социализации и профессионального самоопределения.

Во втором параграфе «**Роль профессиональной ориентации в социализации личности**» рассматривается профессиональная ориентация как социокультурный процесс, реализуемый через серию индивидуальных выборов, обусловленных социальными факторами, с одной стороны, и личност-

²⁵ Бергер П., Лукман Г. Социальное конструирование реальности [Текст] / П. Бергер, Г. Лукман. – М., 1995.

ными особенностями, с другой. Исходную теоретико-методологическую платформу изучения профессиональной ориентации составляет теория Т. Парсонса, суть которой заключалась в необходимости определения индивидуальных черт личности и соотношения их с соответствующей сферой профессиональной деятельности. Согласно его концепции профессиональная ориентация предстает как процесс оказания помощи индивиду в изучении профессии и собственных личностных качеств, процесс, завершающийся разумным выбором своего дела.

А.А. Маслоу, считая, что между процессом профориентации и социализацией личности существует тесная взаимосвязь, ввел в сферу исследования такие категории как индивидуализация и самоактуализация, выступающие в качестве неотъемлемой составляющей профессионального воспитания и определяющие качественный уровень социально-профессиональной адаптации.

Возможность формирования у личности устойчивого интереса к определенной профессии имеет непосредственные связи и с возрастными особенностями учащихся. Так, М.Р. Гинсбург на основе дифференцирования возрастных особенностей личности выделил следующие последовательные этапы подготовки к выбору профессии: от 11 до 17 лет – период апробации выбора; от 17 до 18 лет – период «реалистических решений». А.Д. Сьюпер при разработке теории профессионального развития расширил возрастные границы подготовки детей к выбору профессии, включив в данный процесс младших школьников (период от 8 до 10 лет)²⁶.

Обоснование в диссертации взаимосвязи профессиональной ориентации с социализацией личности позволило диссертанту определить сущность, содержание и функции процесса профессиональной ориентации. Большой вклад в разработку этой проблемы, на взгляд автора данного исследования, внес Е.А. Климов, который развил положение о тесной связи процесса социализации с профессиональной ориентацией личности²⁷. Этот вывод подтверждает в своих исследованиях и Н.Н. Захаров, определяющий профессиональную ориентацию как систему научно-практической деятельности общественных институтов, реализующих комплекс социально-экономических, психолого-педагогических и медико-физиологических задач с целью формирования у школьников профессионального самоопределения, соответствующего индивидуальным особенностям каждой личности и запросам общества в трудовых ресурсах.²⁸ Рассматривая профессиональную ориентацию как процесс, Н.С. Пряжников отмечает, что ее итогом является профессиональное самоопределение личности, т.к. именно профессиональный труд дает че-

²⁶Сьюпер Д. Портал «Профориентир». [Электронный ресурс] // Д. Сьюпер www.cls-kuntsevo.ru/portal_proforientir/prof.

²⁷Климов Е.А. Психолого-педагогические проблемы профессиональной консультации [Текст] / Е.А. Климов - М.: Знание, 1983. – 96 с.

²⁸ Захаров Н.Н. Профессиональная ориентация школьников. [Текст] / Н.Н. Захаров. – М.: Просвещение. 1988. – С. 6.

ловеку возможность реализовать основные замыслы своей жизни²⁹. По мнению Е.А. Климова, профессиональное самоопределение является качественным завершением процесса профориентации в контексте социализации личности. Основываясь на этих выводах, автор диссертации рассматривает профессиональное самоопределение как заключительный этап процесса профессиональной ориентации, представляющий собой осмысленный выбор будущей профессии, максимально соответствующий типу личности, ее интеллектуальному и творческому потенциалу.

Предложенный диссертантом подход к пониманию сущности профессиональной ориентации подчеркивает решающую роль в профориентационной деятельности общеобразовательных учреждений с их ориентацией на современные тенденции развития общества, которое вступает в новую информационную фазу своего развития, что актуализирует проблему адаптации личности к процессу изменения структуры современного социума. В этой связи роль профессиональной ориентации заключается не только в обеспечении оптимального выбора будущей профессии, но и в достижении перспективы включения личности в социум в качестве потенциальной экономически активной единицы. Именно такой подход, по мнению диссертанта, позволяет определить сущность профессионального самоопределения не только как оптимального выбора будущей профессии, но и как поиск и нахождение личностного смысла в выбираемой, осваиваемой и уже выполняемой трудовой деятельности.

Системно-аналитическое рассмотрение основ профессиональной ориентации личности позволило диссертанту определить ее как целенаправленный интегрированный процесс социальной, практической и научно-методической деятельности, реализующей целевую функцию в профессиональном самоопределении личности на уровне ее вторичной социализации. В конечном итоге, диссертант видит специфику социологического подхода к пониманию сущности профессиональной ориентации и самоопределения не столько в возможности индивидуального выбора (серии выборов), сколько в социально и культурно обусловленных наиндивидуальных факторах. Будучи одним из наиболее важных механизмов воспроизводства и обновления социальной структуры общества, профессиональное самоопределение в значительной мере обусловлено теми процессами и явлениями, которые актуальны в определенное время в конкретном социуме.

В третьем параграфе **«Сравнительный анализ развития процесса профессиональной ориентации в России и за рубежом»** предпринято выявление опыта эффективных практик организации профессиональной ориентации ввиду отсутствия на современном этапе гибкого механизма государственного регулирования процесса профессиональной ориентации на всех уровнях социализации и практико-ориентированной деятельности молодежи.

²⁹ Пряжников Н.С. Теория и практика профессионального самоопределения. [Текст] / Н.С. Пряжников – М.: Академия, 2008. – С. 97.

В диссертационном исследовании анализ охватывает профориентационную деятельность как в России, так и за рубежом.

Первый опыт организации профессиональной ориентации молодежи получил развитие в США в начале XX в., в его основе была положена «трехфакторная модель» Т. Парсонса³⁰. Данную концепцию использовал Г. Мюнстерберг, который в начале XX века вводит в школы элементы психотехники, на основе которой учащихся подвергали анкетированию для диагностики профессиональной ориентации. Полученные результаты фиксировались в досье каждого учащегося, которое велось в течение всего периода обучения вплоть до выпуска. В качестве обязательного компонента профориентационной работы в школах вводился и регулярный мониторинг ситуации на рынке труда с целью ориентации учащихся на рейтинг профессий.

На современном этапе организация профориентационной работы в школах США продолжает как традиции накопленного в прошлом опыта, так и включает в себя новые направления, мотивирующие личную инициативу школьников в поиске будущей профессии. Для этого к программе подключаются предприниматели и работодатели, которые формируют определенный рынок труда по обеспечению молодежи рабочими местами. Важно подчеркнуть, что процесс профориентации в США встроен в государственную систему регионального управления сферой образования и службой занятости.

В странах Западной Европы планированием карьеры занимаются с начального уровня образования. Эта практика характерна для Великобритании, Германии, Франции, Испании. В школах этих стран созданы бюро профконсультации, которые работают в тесном взаимодействии со специализированными психологическими службами и научными лабораториями, формирующими информационный банк данных о профессиях³¹. В этих странах специфика организации профориентационной работы в школах заключается в обеспечении возрастной и индивидуальной дифференциации профильного выбора. При этом эффективность профессионального самоопределения молодежи достигается на основе технологий профориентационной диагностики и организации системной непрерывной профориентации учащихся в течение всего периода обучения.

Таким образом, общую характерную особенность развития профессиональной ориентации в США и странах Западной Европы составляет практика регулирования данной сферы государственными органами и частными службами в рамках принятого законодательства и специальных циркуляров, координирующих деятельность бирж труда и школьных учреждений.

³⁰ Гриншпун С.С. Профессиональная ориентация школьников в США // Педагогика. – 2005. – № 9. – С.65.

³¹ Николаева И.В. Николаева И.В. Материалы по теме «Развитие идеи профориентационной работы в отечественной и зарубежной школах. Деятельность классного руководителя в условиях профильного обучения. [Электронный ресурс] / И.В. Николаева // Фестиваль педагогических идей «Открытый урок». – Режим доступа: <http://festival.1september.ru/articles/510519/>

В отличие от США и стран Западной Европы в Японии приоритетные позиции в сфере профориентации занимает социальный заказ государства, поскольку общеобразовательная школа традиционно была включена в общий процесс формирования трудовых ресурсов страны не в интересах самого индивида, а в интересах государства. Кроме того, в настоящее время в профориентации молодежи непосредственное участие принимает и семья, которая должна следовать тенденциям, определяемым, прежде всего, государственной политикой. Таким образом, по сравнению с другими странами, в Японии система профориентации глубоко интегрирована в учебный процесс и составляет ядро учебных программ для средней школы, которые опираются на два основных принципа: способность к самоанализу и способность к анализу профессий. Еще одной отличительной чертой профориентации в Японии является убежденность японских исследователей в том, что именно младшие классы средней школы представляют собой оптимальную стартовую точку для формирования профессиональной направленности учащихся.

В целом зарубежную практику в области профориентации отличает подготовка учащихся к выбору будущей профессии на всем протяжении обучения в школе, от этапа начальной подготовки до выпуска, в формате государственных и частных интересов.

Проводя аналогию с развитием профориентации за рубежом в течение прошлого столетия, следует подчеркнуть, что в России проблеме профессиональной ориентации также уделялось большое внимание на государственном уровне. Созданная в СССР служба по управлению профориентацией встраивалась в общую модель государственного управления системой образования как самостоятельное направление, ориентированное на целевое формирование трудовых ресурсов страны. Для решения актуальных задач профессиональной ориентации молодежи в стране функционировала единая государственная служба с характерной многоуровневой системой управления, включающей как государственные органы, так и профильные научно-исследовательские институты и ведомства. В результате такого подхода была сформирована система действенного централизованного государственного управления профориентацией молодежи, где ключевым звеном государственной системы профориентации выступала общеобразовательная школа. Модель профориентации базировалась на концепции всестороннего развития личности и мотивации трудовой деятельности, способствовала распространению в общеобразовательных школах практики совмещения учебы с общественно-полезным трудом школьников в учебных цехах, в производственных бригадах, в отличие от практики школ за рубежом, которая в большей степени была ориентирована на вызовы рыночной экономики.

Сложившаяся в стране к концу 1990-х гг. устойчивая система управления профориентацией базировалась на взаимодействии между государственными органами власти, школой, семьей, органами образования

и базовыми предприятиями в рамках социального партнерства. При этом общие признаки зарубежного и отечественного опыта характеризуются множественностью организационных схем и высокой степенью децентрализации (США), системой профориентации на государственном уровне (Франция, Великобритания, СССР).

На современном этапе развития российского общества специфика процесса профессиональной ориентации личности во многом определяется рыночной трансформацией экономики страны, инициирующей поиск оптимальных подходов к формированию трудовых ресурсов на основе социально-ориентированной государственной политики. В данном контексте обращение к ретроспективному опыту профориентационной работы в России, сравнение его с зарубежным позволило диссертанту выделить ключевые аспекты, которые будут способствовать более эффективной организации современной практики профессиональной ориентации молодежи, созданию условий для успешной адаптации молодежи к современному рынку труда, профессиональному самоопределению учащихся, предопределяя успешность их социализации.

Во второй главе **«Социологический анализ современного состояния профессиональной ориентации на примере Ростовской области»** выявлены региональные особенности и тенденции в сфере профессиональной ориентации выпускников школ; на основе проведенного социологического исследования определена роль профессиональной ориентации в социализации личности; разработана прогнозная модель организации профориентации и механизм ее реализации в условиях региона.

В первом параграфе **«Влияние профессиональной ориентации на формирование и самоопределение личности (по результатам социологического опроса)»** рассматриваются особенности функционирования профессиональной ориентации в Ростовской области, обусловленные совокупностью социально-экономических и географических факторов, оказывающих влияние на формирование регионального рынка труда, диверсификацию экономики и развитие ее новых сегментов, требующих обеспечения трудовыми ресурсами. На основе проведенного анализа нормативно-правовой документации и программных мероприятий выявлено несоответствие структуры подготовки рабочих и специалистов потребностям экономики Ростовской области, нехватка высококвалифицированных рабочих кадров и структурное несоответствие спроса и предложения рабочей силы на рынке труда. По мнению диссертанта, сложившаяся тенденция обусловлена в том числе и отсутствием на региональном уровне сбалансированного взаимодействия между системой образования и рынком труда, где в качестве одного из регулирующих механизмов должна выступать профессиональная ориентация молодежи, начиная от уровня общеобразовательной школы, учитывающая специфику и вызовы региональной экономики, а также возможности и особенности самоопределения личности. Обозначенная проблема и стала основанием для проведения

социологического исследования в Ростовской области, являющейся одним из высокоразвитых регионов Российской Федерации.

Целью социологического исследования является выявление места и роли профориентационной работы в процессе социализации молодых людей в современных условиях развития региона. Исследование включает анкетирование учащейся молодежи и экспертный опрос, в котором принимали участие специалисты, способные спрогнозировать развитие событий и дать свою оценку профориентационной деятельности учебного учреждения.

Объектом анкетного опроса являются молодые люди, находящиеся на этапе выбора будущей профессиональной деятельности, в структуре которого выделяются учащиеся 11-х классов и абитуриенты, зачисленные на 1 курс вуза.

По состоянию на 2012 г. всего в вузах Ростова-на-Дону обучалось 56 тыс. студентов, в т.ч. количество абитуриентов, зачисленных на 1 курс вузов в городе, было 11 200 чел. Согласно формуле Э. Ноэля выборочная совокупность составила 384 человека. Соотношение юношей и девушек по данным Ростовстата - соответственно 40% и 60%, что и было учтено при опросе респондентов: опрошено 154 девушки и 230 юношей. Фактическое совпадение оценки существующей системы профориентации в регионе позволило автору двумерные распределения ответов респондентов оставить за рамками текста диссертационного исследования.

Анкетирование проводилось по четырем блокам. Первый блок вопросов анкеты ориентирован на выявление общего состояния профориентационной работы в общеобразовательных школах области и основных источников информации, определивших выбор будущей профессии. В процессе анкетирования 36,9% респондентов отметило, что основной упор в профориентационной работе в школе сделан на период с 8-го по 11-ый годы обучения.

Респондентами выделены наиболее распространенные формы профориентационной работы в школе: профконсультации (11,6%), профильное обучение (11,7%), разовые профориентационные акции руководителей предприятий (13,2%), ежегодные тестирования психологом школы (10,2%), разовые акции вузов «Дни открытых дверей» (8,8%), беседы для ориентации на профиль ЕГЭ (7,6%).

Основным источником информации о профессии для 40% опрошенных являлся личный поиск, что обусловлено развитой сетью, доступностью и популярностью в молодежной среде интернет-технологий. 30% респондентов получили информацию о престижности будущей профессии от друзей.

Достаточно низкую оценку как источника информативности получила школа. Это подтверждает предположение о том, что профориентационная работа среди школьников нередко носит формальный характер. Существенную проблему здесь составляет отсутствие в большей части школ необходимого программного продукта для проведения массового профтестирования и профессиональных психологических служб по качественной обработке полученных результатов тестирования.

Отвечая на вопрос, какая помощь в профориентационной работе необходима в процессе обучения, абсолютное большинство (99,3% респондентов) ответили, что видят эту помощь в проведении электронного тестирования и рекомендациях по поводу творческого развития.

Второй блок вопросов был направлен на определение оценки респондентами эффективности профориентационной работы в школе (рис. 1).

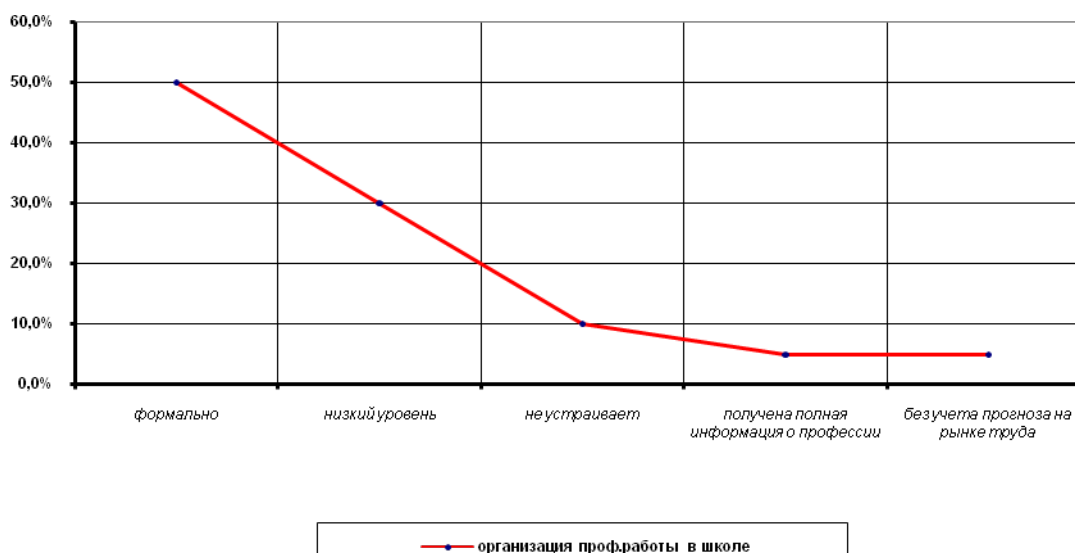


Рис. 1. Оценка качества организации профориентационной работы в школах

Третий блок анкеты позволил определить наиболее востребованные учащимися технологии саморазвития для успешной адаптации к современным процессам модернизации экономики: профессиональная диагностика личности – 10%, развитие творческого потенциала – 20%, развитие деловых качеств – 20%, развитие лидерских качеств – 20%, развитие предпринимательской инициативы – 30% (рис. 2).

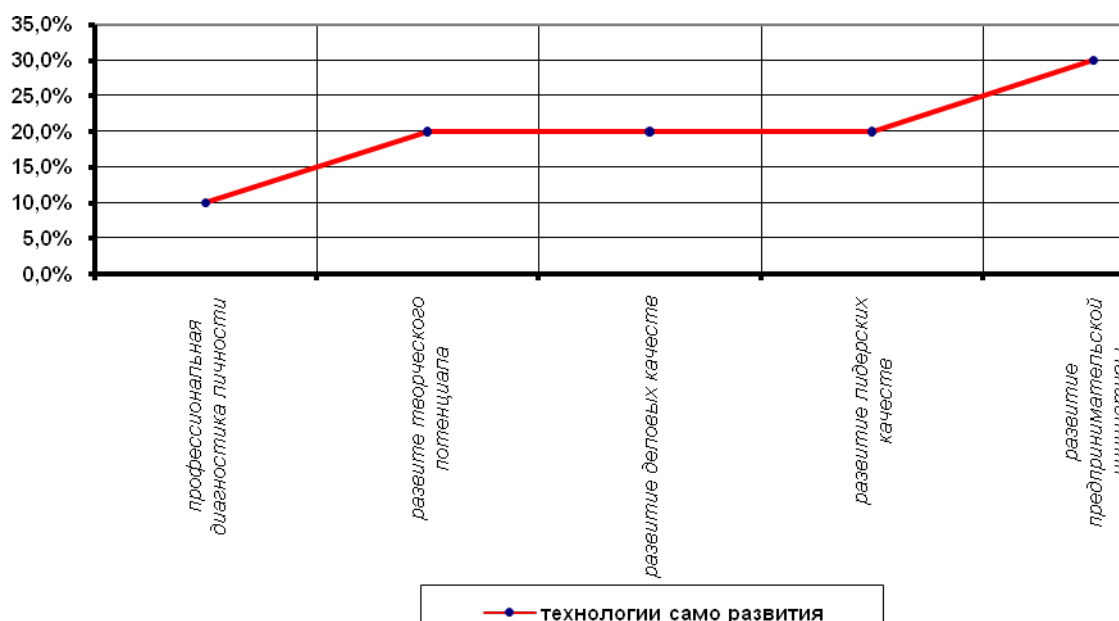


Рис. 2. Динамика выбора респондентами технологии саморазвития.

Четвертый блок вопросов предполагал выявление у респондентов степени готовности к личностному самоопределению, определению уровня сформированных профессиональных интересов и совокупности факторов, повлиявших на этот выбор. Здесь результаты анкетирования отражают общероссийскую тенденцию – невысокий уровень методического, психолого-педагогического и программного обеспечения профориентационной работы.

В целом проведенное анкетирование позволило выявить несоответствие у большей части выпускников ожидаемого выбора будущей профессии с реально состоявшимся, что актуализирует необходимость реформирования системы профессиональной ориентации в общеобразовательных школах региона.

Вторым этапом исследования было проведение экспертного опроса. Общее количество респондентов, привлеченных в качестве экспертов, составило 100 человек. Среди них руководители школ, педагоги-предметники и психологи, занимающиеся профориентационной работой.

Мнения экспертов по состоянию профориентационной работы в школах г. Ростова-на-Дону представлены в таблице 1.

Таблица 1

Ранжирование проблем, снижающих качество профориентационной работы в школах г. Ростова-на-Дону*

Проблемы	Директора школ		Психологи		Учителя-предметники	
	%	Ранг	%	Ранг	%	Ранг
Отсутствие системного механизма государственного регулирования	58,0	1	47,5	1	35,0	1
Низкое кадровое обеспечение профориентации	50,0	2	44,7	2	26,8	3
Недостаточное программное обеспечение	14,0	3	19,6	4	24,7	4
Формальный подход	14,0	3	4,0	5	31,0	2

Низкий уровень профессионального самоопределения	10,0	4	24,7	3	16,4	6
Низкое материально-техническое обеспечение	6,3	5	3,8	6	15,0	7
Недостаточное психологическое сопровождение	5,0	6	47,5	1	21,0	5

* Первый ранг присваивается наиболее остро стоящей проблеме

Анализ результатов экспертного опроса показал, что по уровню средней ранговой оценки всех трех категорий экспертов, основными в рейтинге обозначенных проблем выступают: отсутствие механизмов государственного регулирования профориентации; недостаток кадров для профориентации; несоответствие программного обеспечения целям профориентационной работы; низкий уровень профессионального самоопределения учащихся.

Таким образом, по оценке экспертов, для успешного самоопределения учащихся необходимо создание модели государственного регулирования, обуславливающей такой уровень организации профориентации, который позволит обеспечить системное решение выделенных проблем профориентационной деятельности в школе.

Среди других проблем, снижающих качество профессионального самоопределения выпускников, экспертами отмечены: отсутствие в школах системной регулярной практики – от начальных до выпускных классов; низкий уровень мотивации школьников по получению необходимого уровня качественных знаний.

Результаты экспертного опроса позволили диссертанту заключить, что проводимая в школах Ростовской области профориентационная работа реализуется, в основном, благодаря поддержке и инициативе самих школьных коллективов. Однако для решения обозначенных проблем очевидна необходимость подключения к данному процессу всех профильных региональных ведомств, имеющих для этого требуемые материальные и финансовые ресурсы.

Таким образом, результаты социологического исследования и анализа нормативно-правовой документации и программных мероприятий позволили определить общие тенденции современной профориентации молодежи:

Во-первых, смещение вектора основных предпочтений школьников в выборе профессии в сторону таких специальностей как юриспруденция, менеджмент, маркетинг, бизнес и предпринимательство, бухгалтерский учет и аудит, таможенное дело, журналистика, косметология, сервис и туризм, что приводит к несогласованности сферы образования от рынка труда и потребностей народного хозяйства.

Во-вторых, фактическое отсутствие единого стандарта программ по профессиональной ориентации школьников и системы профориентационной работы, ее несогласованность с целевой государственной политикой по формированию трудовых ресурсов страны.

В-третьих, необходимость формирования навыков социальной мобильности, поскольку современные процессы интеграции в мировую экономику требуют от специалиста не только владения базовыми профессиональными

компетенциями, но и готовностью к совершенствованию, непрерывному обучению и т.д.

В-четвертых, необходимость охвата профориентационной работой всех возрастных групп учащихся.

В-пятых, негативные последствия ЕГЭ, ставшего причиной выбора профессии, ориентированного на проходной бал, а не на выявленные индивидуально-психологические особенности и сформированную профессиональную ориентацию.

В-шестых, перекос образовательной системы в пользу высших учебных заведений и сокращение сектора средних профессиональных и средних технических учебных заведений, что создало дефицит квалифицированных специалистов рабочих профессий на рынке труда.

Проведенное социологическое исследование и выделенные тенденции профориентационной деятельности позволяют констатировать, что процесс профессиональной ориентации является инструментом реальной государственной социальной и экономической политики, обеспечивающей личностное и профессиональное самоопределение молодежи, выступает эффективным механизмом формирования трудовых ресурсов трансформирующейся экономики.

Поэтому очень важно учитывать тот факт, что динамика модернизации значительно опережает способности общеобразовательных школ обеспечивать качественную профессиональную ориентацию школьников, которые оказываются не подготовленными к реальным социально-экономическим процессам, происходящим в современном обществе.

Во втором параграфе **«Разработка прогнозная модели профессиональной ориентации молодежи и механизма ее реализации»** на основе полученных диссертантом результатов теоретико-методологических и эмпирических исследований построена разноуровневая прогнозная модель организации профориентации и определен механизм ее реализации в современных условиях социально-экономического развития Ростовской области.

Системно-аналитический подход к процессу профориентационной деятельности позволил диссертанту организационно и функционально выстроить модель профориентации как единую научно-образовательную систему, открытую для внедрения инновационных технологий в сфере социального, практико-ориентированного и гуманистического сопровождения процесса профессионального самоопределения молодежи, направленного на максимальное соответствие индивидуальных качеств и мотивированных интересов личности выбору будущей профессии.

Такая конструкция, с одной стороны, соответствует современным требованиям к развитию профориентационной работы как на уровне региона, так и на уровне общеобразовательной школы; с другой стороны, способствует обоснованному формированию регионального рынка профессий, обеспечивает социальные гарантии в свободном выборе профессии, сфере занято-

сти молодежи, в конструировании путей самоопределения и самореализации личности.

Определяя базовыми принципами модели организации профессиональной ориентации эффективность, системность, научность, конкретность, комплексность и оптимальность, диссертант заключает, что содержание прогнозной модели должно обеспечивать интересы учащихся и социума в их неразрывном единстве. В этом случае содержание прогнозной модели включает: эталонные представления как некий идеальный образ социализированной личности с высоким уровнем профессионального самоопределения и способностью к самореализации; объект воздействия – личность учащегося; предмет – составляющие профессиональной ориентации и самоопределения; субъекты профориентации – должностные лица, опытные педагоги, ученые, психологи, представители производственных структур и др.; группы методов воздействия, формирующих профессиональную ориентацию.

Выявленные в ходе социологического исследования современные проблемы профориентационной деятельности и необходимость формирования комплексного подхода к их решению обусловили многоуровневую структуру модели, включающую следующие интегрированные процессные модули: 1 уровень – система государственного управления; 2 уровень – научное обеспечение; 3 уровень – методическое обеспечение; 4 уровень – система психологического обеспечения; 5 уровень – система педагогического обеспечения; 6 уровень – программное и информационное обеспечение; 7 уровень – система муниципального управления; 8 уровень – система общеобразовательных школ.

На региональном уровне, как показано на рисунке 3, структура прогнозной модели управления профориентацией предполагает деятельность органов государственного управления в формате ведомственного Центра координации профориентационной работы. Данный Центр призван осуществлять такие функции как научно-методическая, аналитическая, информационная, реализация которых обеспечит обмен наилучшими социальными практиками, инновационными приемами работы, развитие системы подготовки, переподготовки и повышения квалификации педагогических и управленческих кадров по вопросам сопровождения профориентации. Именно Центр будет аккумулировать результаты мониторинга эффективности реализации профессиональной деятельности, а также инициировать разработку и принятие государственных региональных регламентов профориентационных услуг для различных категорий молодежи, обязательного минимума (стандарта) профориентационных услуг на всех ступенях образования, проектов региональных и муниципальных программ профессиональной ориентации и самоопределения личности.

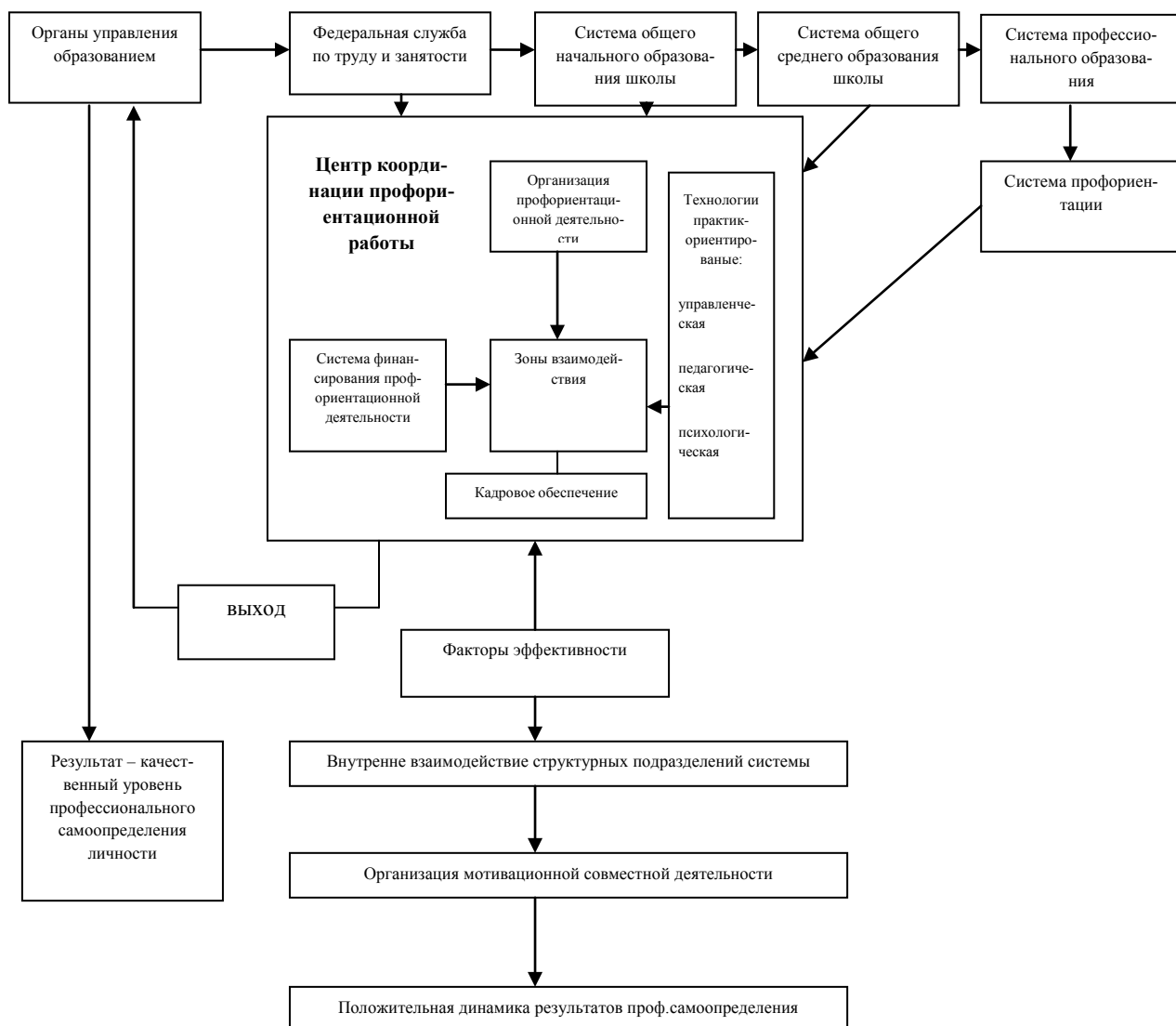


Рис. 3. Прогнозная модель управления профессиональной ориентацией учащейся молодежи на региональном уровне

В целом прогнозная модель управления профессиональной ориентацией учащейся молодежи на региональном уровне будет способствовать формированию единой образовательной и кадровой политики. Соблюдение их единства основано, во-первых, на ознакомлении учащихся с современными видами производства, состоянием регионального рынка труда, его потребностями в квалифицированных кадрах; во-вторых, на предоставлении рекомендаций учащемуся о возможных направлениях профессиональной деятельности, наиболее соответствующих его психофизиологическим и индивидуальным особенностям; в-третьих, на учете требований, предъявляемых профессиями к человеку, и возможностей его профессионального самоопределения и становления.

При разработке организационно-функциональной структуры модели профориентации на уровне общеобразовательной школы (рис.4) предпринято определение опорных кластеров, обеспечивающих линейные связи между ее внутренними системными элементами: личностью, семьей, школой, социаль-

ной и культурно-досуговой средой, ведомственными органами управления, от взаимодействия которых зависят конечные результаты данного процесса. Диссертант считает, что в формате общеобразовательной школы организация профориентационной работы должна осуществляться на двух уровнях: организационно-административном и процессном. Здесь важно учитывать, что для достижения оптимального выбора будущей профессии в школах необходима организация системной интегрированной и непрерывной профориентационной работы с учащимися, начиная с 1 класса.

Важнейшим социальным результатом профориентационной работы в школе является создание условий для профессионального самоопределения личности. Многоаспектность процесса профессионального становления обуславливает необходимость комплексности и взаимодополняемости основных видов профессиональной ориентации учащейся молодежи. Профориентация на уровне школы включает предоставление профинформации; проведение групповых и индивидуальных консультаций учащихся; психодиагностику с последующей консультацией и поддержкой психолога. Особое значение приобретает практико-ориентированная деятельность: имитационные игры, экскурсии, встречи с представителями различных профессий, организация массовых мероприятий, летнее трудоустройство, организация профессиональных проб.

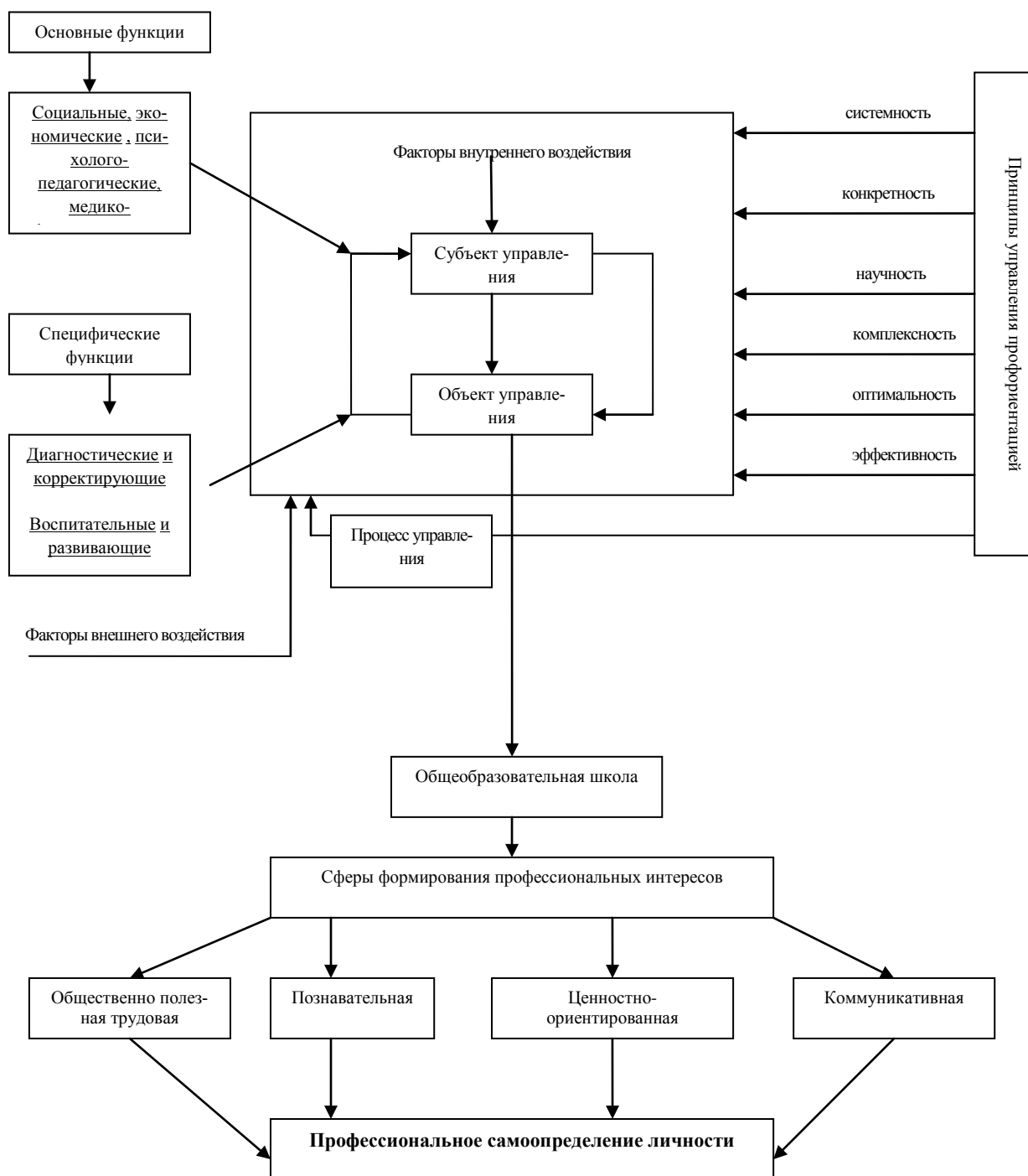


Рис. 4. Прогнозная модель организации профориентации в общеобразовательной школе

В систему линейно-функциональных связей прогнозной модели организации профориентации включен институт социального партнерства как базовый механизм ее реализации в регионе. На основании экспертного опроса выявлена необходимость сотрудничества региональных органов управления и предприятий с общеобразовательными школами (рис. 5).

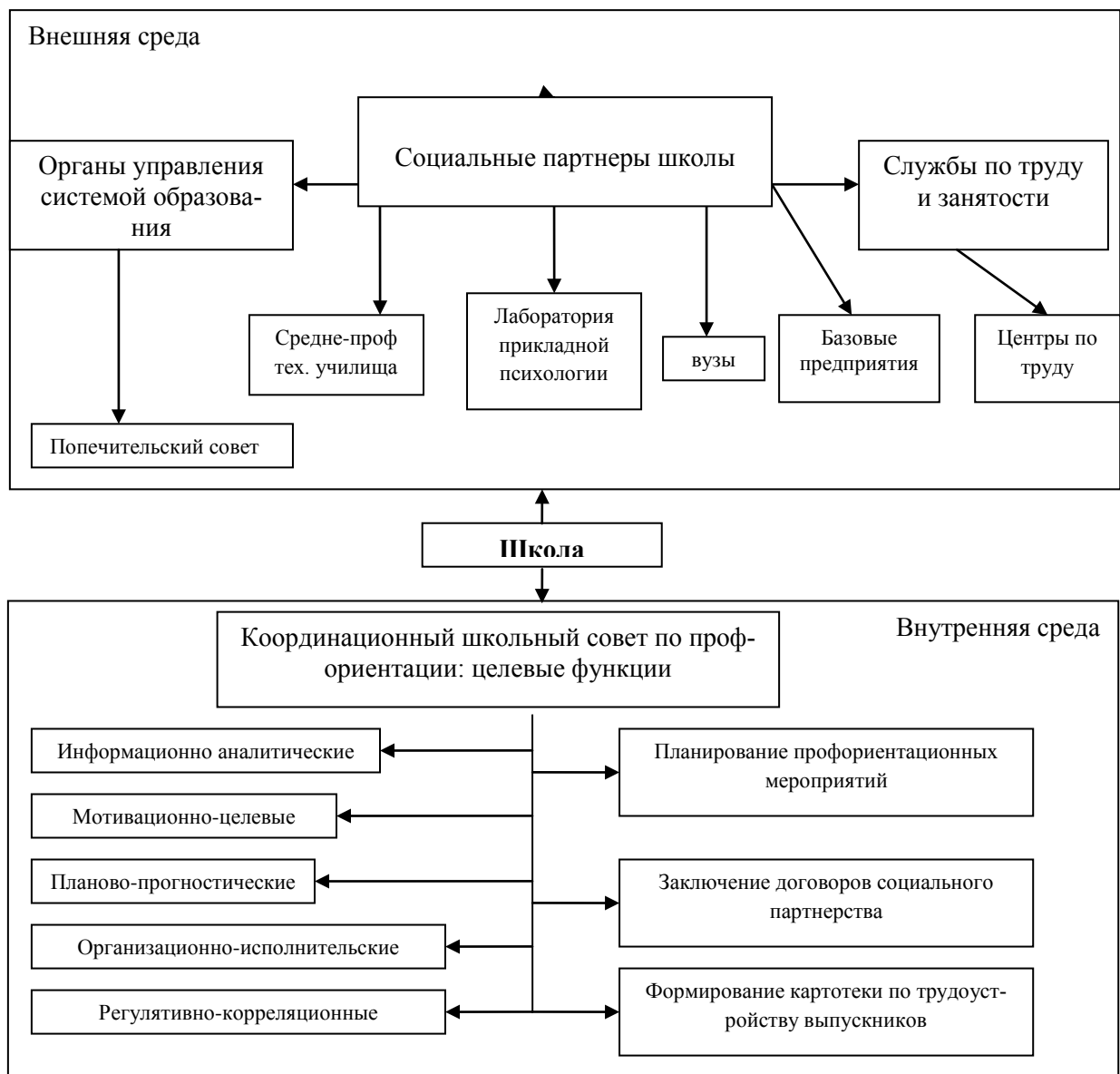


Рис. 5. Взаимодействие общеобразовательной школы с социальными партнерами в сфере профориентационной работы

Система социального партнерства, как особый тип взаимодействия образовательных учреждений с субъектами и институтами рынка труда, государственными и местными органами власти, общественными организациями, может быть эффективным механизмом решения проблем профориентации. Учитывая специфику современного этапа развития общества, общеобразовательным школам необходимо активно взаимодействовать с социальными партнерами в целях защиты интересов молодежи, создания условий для ее успешной социализации, личностного и профессионального самоопределения. Сам механизм реализации прогнозной модели профессиональной ориентации молодежи предполагает ее подключение к системе ведомственного государственного управления с обеспечением прямого взаимодействия общеобразовательных школ с государственными органами управления образова-

нием на уровне Центра координации профориентационной работы и базовыми предприятиями и организациями, включенными в процесс профориентационной работы. Для развития социального партнерства целесообразно в рамках деятельности Центра разработать систему стимулов и предпочтений, способствующих привлечению бизнеса к профориентационной деятельности.

В целом разработанная прогнозная модель организации профориентации направлена на решение одной из ключевых социальных проблем современного общества, связанной с необходимостью обеспечения условий для полноценной самореализации каждого индивида в сфере профессиональной деятельности, что составляет основу успешной социализации личности.

В **заключении** диссертационной работы подводятся итоги исследования, формулируются выводы, даются рекомендации.

Основное содержание работы изложено в следующих публикациях автора:

1. Балюк, А.Д. Культурно-досуговая среда города как фактор социализации личности [Текст] / А.Д.Балюк // Известия высших учебных заведений: Социология. Экономика. Политика. – 2011. – №3. – С. 86-90 **(из перечня изданий ВАК РФ)**.
2. Балюк, А.Д. Профессиональная адаптация специалиста по сервису и туризму [Текст] / А.Д. Балюк // Вестник ТюмГУ.– 2011. – № 4. – С. 213-216 **(из перечня изданий ВАК РФ)**.
3. Балюк, А.Д. Процесс управления профессиональной ориентацией школьников старшего возраста: общие принципы системного моделирования [Текст] / А.Д. Балюк // Вестник ТюмГУ. Социология. – 2012. – № 8. – С. 96-100 **(из перечня изданий ВАК РФ)**.
4. Балюк, А.Д. Проблема социализации и профессиональной ориентации личности в современных условиях: теоретические и методологические подходы исследования [Текст] / А.Д.Балюк // Гуманитарные и социально-экономические науки. Социология. – 2012. № 5. – С.110-115 **(из перечня изданий ВАК РФ)**.
5. Балюк, А. Д. К проблеме профессиональной ориентации и социализации молодежи в условиях рыночной модернизации современного общества [Текст] / А.Д. Балюк // Молодежь в социокультурном пространстве. Материалы II региональной научно-практической конференции (11ноября 2010). – Тобольск: ТГСПА, 2010. – С.77-80.
6. Балюк, А.Д. Системный подход в процессе моделирования профессиональных компетенций специалиста [Текст] / А.Д. Балюк // Формирование личности в социокультурном информационном пространстве современного отечественного образования: региональный аспект. Материалы Всероссийской научно-практической конференции с международным участием (1- 2 марта 2011). – Тюмень.: Изд-во ТюмГУ, 2011. – С.150-154.
7. Балюк, А.Д. Вуз как фактор диверсификации экономики региона: к проблеме разработки общей стратегии взаимодействия образовательных

учреждений и работодателей в современных условиях рыночной модернизации [Текст] / А.Д. Балюк, Н.А. Балюк //Туризм и гостиничный бизнес. Стратегия взаимодействия образовательных учреждений и работодателей // Материалы II международного форума (23-26 ноября 2011). – СПб.: СПбГУСЭ, 2011. – С. 219-223.

8. Балюк А.Д. Роль социокультурной среды в социализации и профессиональном самоопределении молодежи в современных условиях /А.Д.Балюк // Актуальные проблемы современного социокультурного пространства: сб. науч. тр. по материалам Всерос. науч.-практич. конф. / под ред. В. В. Шалина. – Краснодар: КубГАУ, 2014. – С. 470 - 475.

БАЛЮК АЛЕКСЕЙ ДМИТРИЕВИЧ

ПРОФЕССИОНАЛЬНАЯ ОРИЕНТАЦИЯ В СИСТЕМЕ СОЦИАЛИЗАЦИИ МОЛОДЕЖИ
(НА ПРИМЕРЕ РОСТОВСКОЙ ОБЛАСТИ)